



UNIUNEA EUROPEANĂ



Programul Operațional Capacitate Administrativă
Competența face diferența!



Instrumente Structurale
2014-2020

Proiect cofinanțat din Fondul Social European prin Programul Operațional Capacitate Administrativă 2014-2020!

Axa Prioritară: Administrație publică și sistem judiciar accesibile și transparente

Denumirea Proiectului: iNFOLex (POCA/491/126354)

Consecințele nerespectării regimului circulației pe drumurile publice

Prof. univ. dr. Gheorghe Bică
expert calitate educație juridică
<https://infolex.snsh.ro/>



i N F O L e x

POCA/491/126354



iNFOLex
POCA/491/126354
www.infolex.snsh.ro



www.poca.ro



UNIUNEA EUROPEANĂ



Proiect cofinanțat din Fondul Social European prin Programul Operațional Capacitate Administrativă 2014-2020!
Axa Prioritară: Administrație publică și sistem judiciar accesibile și transparente
Denumirea Proiectului: iNFOLex (POCA/491/126354)

Consecințele nerespectării regimului circulației pe drumurile publice

- Circulația pe drumurile publice a vehiculelor, pietonilor și a celorlalte categorii de participanți la trafic, drepturile, obligațiile și răspunderea care revin persoanelor fizice și juridice, implicate în activități rutiere, precum și atribuțiile autorităților statului sunt reglementate prin **Ordonanța de Urgență nr. 195/2002 privind circulația pe drumurile publice, modificată și completată.**

i N F O L e x
POCA/491/126354



iNFOLex
POCA/491/126354
www.infolex.snsr.ro



www.poca.ro



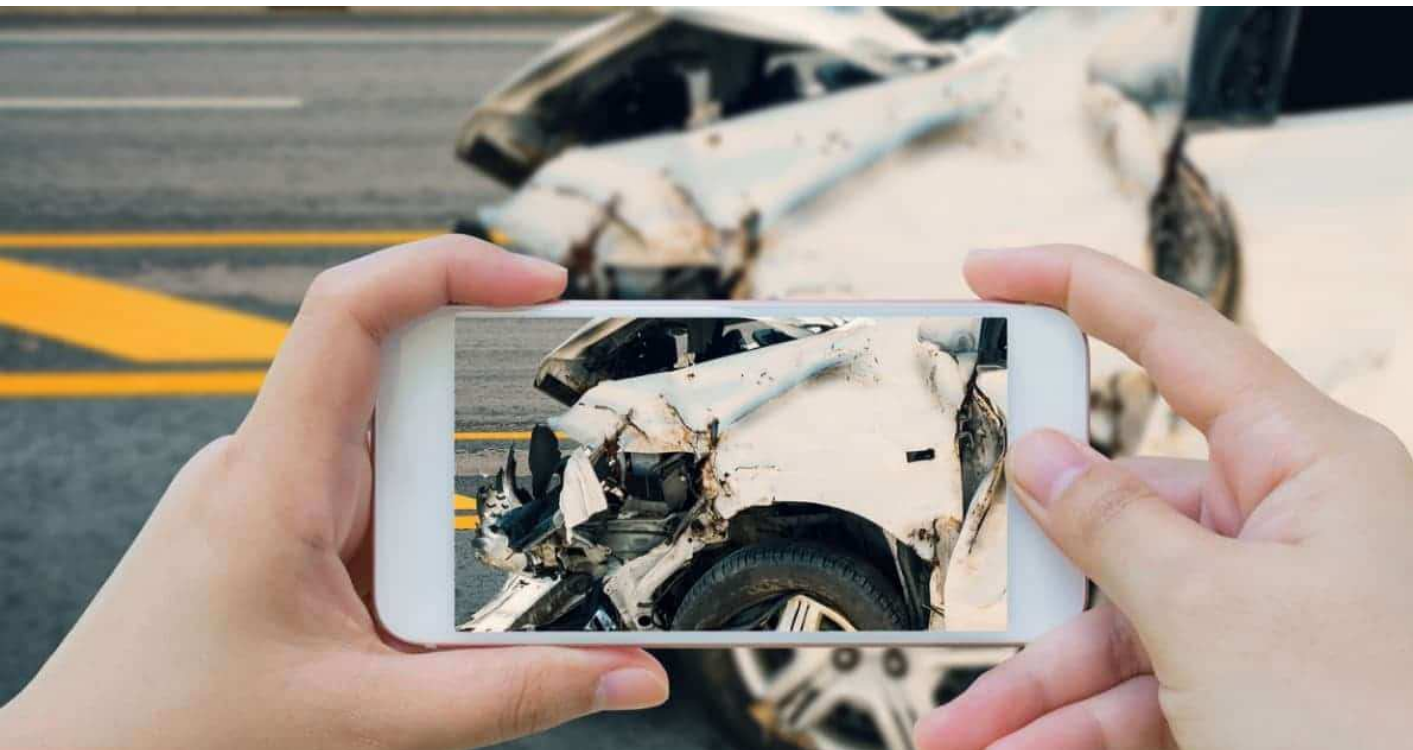
UNIUNEA EUROPEANĂ



Proiect cofinanțat din Fondul Social European prin Programul Operațional Capacitate Administrativă 2014-2020!

Axa Prioritară: Administrație publică și sistem judiciar accesibile și transparente

Denumirea Proiectului: iFOLex (POCA/491/126354)



- Infracțiunile contra siguranței circulației constituie un ansamblu de acte penale prin a căror incriminare și sancționare se urmărește protejarea valorii sociale reprezentate de siguranța circulației pe drumurile publice, dar și alte valori sociale precum, viața și sănătatea persoanelor, patrimoniul acestora.
- Această categorie de infracțiuni a atras atenția specialiștilor în mod deosebit, ca urmare a amplificării și diversificării încălcărilor produse în cadrul circulației rutiere, a creșterii gradului de pericol al acestor violări, a necesității unei intervenții mai eficiente a legiuitorului în acest domeniu spre a asigura protejarea efectivă și în mod corespunzător a valorilor sociale puse în pericol.



iFOLex
POCA/491/126354
www.infolex.snsh.ro



www.poca.ro





UNIUNEA EUROPEANĂ



Proiect cofinanțat din Fondul Social European prin Programul Operațional Capacitate Administrativă 2014-2020!
Axa Prioritară: Administrație publică și sistem judiciar accesibile și transparente
Denumirea Proiectului: iFOLex (POCA/491/126354)

Codul penal actual alocă un capitol special – **Infrațiunile contra siguranței circulației pe drumurile publice:**

- punerea în circulație sau conducerea unui vehicul neînmatriculat, faptă prevăzută în conținutul articolului 334 din noul Cod penal;
- conducerea unui vehicul fără permis de conducere, faptă prevăzută în conținutul articolului 335 din noul Cod penal;
- conducerea unui vehicul sub influența alcoolului sau a altor substanțe, faptă prevăzută în conținutul articolului 336 din noul Cod penal;
- refuzul sau sustragerea de la prelevarea de mostre biologice, faptă prevăzută în conținutul articolului 337 din noul Cod penal;

i N F O L e x
POCA/491/126354



iFOLex
POCA/491/126354
www.infolox.snsf.ro



www.poca.ro



UNIUNEA EUROPEANĂ



Programul Operațional Capacitate Administrativă
Competența face diferența!



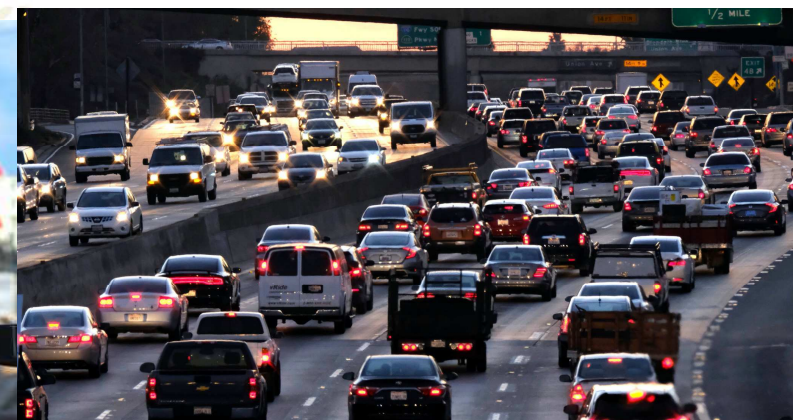
Instrumente Structurale
2014-2020

Proiect cofinanțat din Fondul Social European prin Programul Operațional Capacitate Administrativă 2014-2020!

Axa Prioritară: Administrație publică și sistem judiciar accesibile și transparente

Denumirea Proiectului: iFOLex (POCA/491/126354)

- Acest grup de infracțiuni prezintă anumite caracteristici care le diferențiază de alte grupe, caracteristici rezultate din specificitatea activității sociale reglementate, respectiv **circulația pe drumurile publice**.
- Ceea ce caracterizează acest grup de infracțiuni este în primul rând, **valoarea socială apărută**, respectiv **siguranța circulației pe drumurile publice**, valoare socială care implică în complexitatea sa, integritatea fizică a persoanelor, vehiculelor, a mărfurilor transportate sau a altor bunuri.



iFOLex
POCA/491/126354
www.infolex.snsr.ro



www.poca.ro



UNIUNEA EUROPEANĂ



Programul Operațional Capacitate Administrativă
Competența face diferența!



Instrumente Structurale
2014-2020

Proiect cofinanțat din Fondul Social European prin Programul Operațional Capacitate Administrativă 2014-2020!
Axa Prioritară: Administrație publică și sistem judiciar accesibile și transparente
Denumirea Proiectului: iFOLex (POCA/491/126354)

Infracțiunile din acest capitol pot fi grupate în două categorii.

- infracțiunile care privesc atitudinea și comportamentul în trafic al conducătorilor de vehicule pe drumurile publice sau a proprietarilor de vehicule ori a altor persoane fizice sau juridice. În această primă categorie pot fi incluse infracțiunile prevăzute în art. 334, 335, 336 337 și 338 din noul Cod penal, infracțiuni a căror **subiecți activi sunt implicați direct în circulația vehiculelor pe drumurile publice, fie în calitate de conducători de vehicule, fie în calitate de proprietari ai acestora.**
- infracțiunile în care subiecții activi, neavând calitatea de conducători auto, comit o serie de fapte care afectează siguranța rutieră, cum sunt cele de împiedicare sau îngreunare a circulației pe drumurile publice, cele de efectuarea de lucrări neautorizate în zona drumului public și nerespectarea atribuțiilor de serviciu privind verificarea tehnică ori efectuarea reparațiilor (prevăzute la art. 339, 340 și 341 din noul Cod penal).

POCA/491/126354



iFOLex
POCA/491/126354
www.infolex.snsr.ro



www.poca.ro



UNIUNEA EUROPEANĂ



Proiect cofinanțat din Fondul Social European prin Programul Operațional Capacitate Administrativă 2014-2020!
Axa Prioritară: Administrație publică și sistem judiciar accesibile și transparente
Denumirea Proiectului: iNFOLex (POCA/491/126354)

- O altă caracteristică a acestui gen de infracțiuni este reprezentată de varietatea subiecților activi, care pot avea o anumită calificare ce poate consta în calitatea de conducător de vehicul atestată de deținerea permisului de conducere corespunzător categoriei vehiculului condus, în calitatea de persoană cu atribuții de verificare, inspecție tehnică, reparații sau intervenții tehnice etc.
- De asemenea, **subiect activ** al unora dintre infracțiuni poate fi orice persoană fizică care îndeplinește condițiile generale cerute de lege.
- Spre deosebire de alte infracțiuni, infracțiunile la regimul circulației rutiere pot fi săvârșite și în condiții în care poate fi **atrasă răspunderea penală a persoanelor juridice**.
- De regulă **subiectul pasiv general** în cazul acestor infracțiuni este **statul** în calitatea sa de titular al valorilor sociale apărute, dar în anumite situații, **subiect pasiv** poate fi și **o persoană fizică sau juridică**.



iNFOLex
POCA/491/126354
www.infolex.snsr.ro



www.poca.ro





UNIUNEA EUROPEANĂ



Proiect cofinanțat din Fondul Social European prin Programul Operațional Capacitate Administrativă 2014-2020!
Axa Prioritară: Administrație publică și sistem judiciar accesibile și transparente
Denumirea Proiectului: iNFOLex (POCA/491/126354)

Elementul material al laturii obiective se realizează printr-o varietate de **acțiuni** sau **inacțiuni** care diferă de la o faptă la alta, printre care menționăm:

- punerea în circulație sau conducerea pe drumurile publice a unui vehicul sau a unui tramvai neînmatriculat sau neînregistrat;
- punerea în circulație sau conducerea pe drumurile publice a unui autovehicul sau tramvai cu număr fals de înmatriculare sau înregistrare;
- conducerea pe drumurile publice a unui autovehicul sau a unui tramvai de către o persoană care nu posedă permis de conducere, sau al cărei permis de conducere este necorespunzător categoriei de vehicul condus;
- îndeplinirea defectuoasă sau neîndeplinirea atribuțiilor de verificare tehnică ori inspecție tehnică periodică a autovehiculelor, remorcilor sau tramvaielor etc.

i N F O L e x
POCA/491/126354



iNFOLex
POCA/491/126354
www.infolex.snsr.ro



www.poca.ro



UNIUNEA EUROPEANĂ



Programul Operațional Capacitate Administrativă
Competența face diferența!



Instrumente Structurale
2014-2020

Proiect cofinanțat din Fondul Social European prin Programul Operațional Capacitate Administrativă 2014-2020!
Axa Prioritară: Administrație publică și sistem judiciar accesibile și transparente
Denumirea Proiectului: iFOLex (POCA/491/126354)

Pentru întregirea **acțiunii sau inacțiunii** prin care se realizează elementul material al laturii obiective, în cazul fiecărei infracțiuni trebuie îndeplinite cumulativ mai multe cerințe esențiale specifice fiecăreia dintre acestea.

Printre aceste cerințe, menționăm:

- existența unui drum public, a unui autovehicul sau tramvai neînmatriculat sau cu număr fals de înmatriculare sau înregistrare;
- cunoașterea situației unei persoane care nu posedă permis de conducere, etc.

De cele mai multe ori, **urmarea imediată** care se produce constă în crearea unei stări de pericol pentru siguranța circulației rutiere, dar există situații în care **urmarea constă în producerea unui accident de circulație sau în producerea unui accident de circulație care a avut ca urmare uciderea sau vătămarea integrității corporale ori a sănătății uneia sau mai multor persoane.**



iFOLex
POCA/491/126354
www.infolex.snsr.ro



www.poca.ro



UNIUNEA EUROPEANĂ



Programul Operațional Capacitate Administrativă
Competența face diferența!



Instrumente Structurale
2014-2020

Proiect cofinanțat din Fondul Social European prin Programul Operațional Capacitate Administrativă 2014-2020!

Axa Prioritară: Administrație publică și sistem judiciar accesibile și transparente

Denumirea Proiectului: iFOLex (POCA/491/126354)



- Pentru a se evita alte interpretări, legiuitorul a realizat o interpretare legală a sintagmei de **accident de circulație**, care constă în „evenimentul care întrunește cumulativ următoarele condiții:
- s-a produs pe un drum deschis circulației publice ori și-a avut originea într-un asemenea loc;
- a avut ca urmare decesul, rănirea uneia sau a mai multor persoane ori avarierea a cel puțin unui vehicul sau alte pagube materiale;
- în eveniment a fost implicat cel puțin un vehicul în mișcare” (art. 75 din O.U.G. nr. 195/2002, republicată).



iFOLex
POCA/491/126354
www.infolex.snsr.ro



www.poca.ro





UNIUNEA EUROPEANĂ



Proiect cofinanțat din Fondul Social European prin Programul Operațional Capacitate Administrativă 2014-2020!
Axa Prioritară: Administrație publică și sistem judiciar accesibile și transparente
Denumirea Proiectului: iNFOLex (POCA/491/126354)

- Legiuitorul a interpretat și noțiunile de **vehicul, autovehicul și drum public**, noțiuni care apar menționate frecvent în conținutul juridic al majorității infracțiunilor din această grupă.
- Astfel, prin **vehicul** se înțelege, sistemul mecanic care se deplasează pe drum, cu sau fără mijloace de autopropulsare, utilizat în mod curent pentru transportul de persoane și/sau bunuri ori pentru efectuarea de servicii sau lucrări (art. 6 pct. 35 din O.U.G. nr. 195/2002, republicată).
- Prin termenul de **autovehicul** se înțelege, orice vehicul echipat, prin construcție, cu un motor cu propulsie, în scopul deplasării pe drum.
- Mopedele, troleibuzele și tractoarele rutiere sunt considerate autovehicule.

i N F O L e x
POCA/491/126354



iNFOLex
POCA/491/126354
www.infolex.snsr.ro



www.poca.ro



UNIUNEA EUROPEANĂ



Proiect cofinanțat din Fondul Social European prin Programul Operațional Capacitate Administrativă 2014-2020!

Axa Prioritară: Administrație publică și sistem judiciar accesibile și transparente

Denumirea Proiectului: iNFOLex (POCA/491/126354)



- Vehiculele care se deplasează pe șine, denumite tramvaie, tractoarele folosite exclusiv în exploatarea agricolă și forestieră, precum și vehiculele destinate pentru efectuarea de servicii sau lucrări, denumite mașini autopropulsate, care se deplasează numai ocazional, pe drumul public nu sunt considerate autovehicule. Potrivit legii (art. 6, pct. 14 din O.U.G. nr. 195/2002, republicată), prin **drum public** se înțelege orice cale de comunicare terestră, cu excepția căilor ferate, special amenajată pentru traficul pietonal sau rutier, deschisă circulației publice; drumurile care sunt închise circulației publice sunt semnalizate la intrare cu inscripții vizibile.
- Interpretarea legală a acestor termeni care apar în conținuturile legale ale unor infracțiuni ce fac parte din această grupă, trebuie avută în vedere în fiecare caz în parte, fără posibilitatea realizării unei alte interpretări.



iNFOLex
POCA/491/126354
www.infolex.snsr.ro



www.poca.ro





UNIUNEA EUROPEANĂ



Programul Operațional Capacitate Administrativă
Competența face diferența!



Instrumente Structurale
2014-2020

Proiect cofinanțat din Fondul Social European prin Programul Operațional Capacitate Administrativă 2014-2020!
Axa Prioritară: Administrație publică și sistem judiciar accesibile și transparente
Denumirea Proiectului: iNFOLex (POCA/491/126354)

Infracțiuni contra siguranței circulației pe drumurile publice

Punerea în circulație sau conducerea unui vehicul neînmatriculat (art. 334 Cod penal)

- (1) Punerea în circulație sau conducerea pe drumurile publice a unui autovehicul sau a unui tramvai neînmatriculat sau neînregistrat, potrivit legii, se pedepsește cu închisoare de la unu la 3 ani sau cu amendă.
- (2) Punerea în circulație sau conducerea pe drumurile publice a unui autovehicul sau a unui tramvai cu număr fals de înmatriculare sau înregistrare se pedepsește cu închisoare de la unu la 5 ani sau cu amendă.
- (3) Tractarea unei remorci neînmatriculate sau neînregistrate ori cu număr fals de înmatriculare sau înregistrare se pedepsește cu închisoare de la 3 luni la 2 ani sau cu amendă.
- (4) Conducerea pe drumurile publice a unui autovehicul sau tractarea unei remorci ale cărei plăcuțe cu numărul de înmatriculare sau de înregistrare au fost retrase sau a unui vehicul înmatriculat în alt stat, care nu are drept de circulație în România, se pedepsește cu închisoare de la 6 luni la 2 ani sau cu amendă.



iNFOLex
POCA/491/126354
www.infolex.snsr.ro



www.poca.ro



UNIUNEA EUROPEANĂ



Proiect cofinanțat din Fondul Social European prin Programul Operațional Capacitate Administrativă 2014-2020!
Axa Prioritară: Administrație publică și sistem judiciar accesibile și transparente
Denumirea Proiectului: iFOLex (POCA/491/126354)

Această infracțiune sancționează fapta aceluia care:

- pune în circulație sau conduce un autovehicul sau un tramvai **neînmatriculat** sau **neînregistrat**;
- pune în circulație sau conduce un autovehicul sau un tramvai cu **număr fals** de înmatriculare sau înregistrare;
- tractează o remorcă **neînmatriculată** sau **neînregistrată** ori cu **număr** de înmatriculare ori înregistrare **fals**;
- conduce un autovehicul sau tractează o remorcă ale cărei **plăcuțe** cu numărul de înmatriculare sau înregistrare **au fost restrase** sau conduce o un autovehicul înmatriculat în alt stat care **NU are drept de circulație în România**.



iFOLex
POCA/491/126354
www.infolex.snsr.ro



www.poca.ro



UNIUNEA EUROPEANĂ



Proiect cofinanțat din Fondul Social European prin Programul Operațional Capacitate Administrativă 2014-2020!
Axa Prioritară: Administrație publică și sistem judiciar accesibile și transparente
Denumirea Proiectului: iNFOLex (POCA/491/126354)

Practica judiciară

- Dacă A cumpără un autoturism de la B, iar acesta din urmă l-a radiat din circulație, și mai apoi circulă cu vehiculul pe drumurile publice înainte să îl înmatriculeze, în sarcina acestuia se va reține infracțiunea de punere în circulație sau conducerea unui vehicul neînmatriculat în varianta de la alin.
- Dacă C achiziționează un autoturism de la reprezentanță și obține pentru acesta numere provizorii, după data la care acestea expiră, dacă C va conduce în continuare vehiculul fără să obțină numere valabile, lui i se va reține aceeași infracțiune.

i N F O L e x
POCA/491/126354



iNFOLex
POCA/491/126354
www.infolex.snsh.ro



www.poca.ro



UNIUNEA EUROPEANĂ



Proiect cofinanțat din Fondul Social European prin Programul Operațional Capacitate Administrativă 2014-2020!

Axa Prioritară: Administrație publică și sistem judiciar accesibile și transparente

Denumirea Proiectului: iNFOLex (POCA/491/126354)

- Pentru infracțiunea prevăzută la alin. (1) sancțiunea este amenda sau închisoarea între unu și trei ani.
- În cazul infracțiunii de la alin. (2), pedeapsa este amenda sau închisoarea de la unu la cinci ani.
- Alin. (3) prevede pedeapsa închisorii de la trei luni la doi ani sau amenda, iar infracțiunea de la alin. (4) se pedepsește cu închisoarea de la șase luni la doi ani, alternativ cu pedeapsa amenzii.

i N F O L e x

POCA/491/126354



iNFOLex
POCA/491/126354
www.infolox.snsr.ro



www.poca.ro



UNIUNEA EUROPEANĂ



Programul Operațional Capacitate Administrativă
Competența face diferența!



Instrumente Structurale
2014-2020

Proiect cofinanțat din Fondul Social European prin Programul Operațional Capacitate Administrativă 2014-2020!
Axa Prioritară: Administrație publică și sistem judiciar accesibile și transparente
Denumirea Proiectului: iNFOLex (POCA/491/126354)

Conducerea unui vehicul fără permis de conducere (art. 335 Cod penal)

- (1) Conducerea pe drumurile publice a unui autovehicul ori a unui tramvai de către o persoană care nu posedă permis de conducere se pedepsește cu închisoarea de la unu la 5 ani.
- (2) Conducerea pe drumurile publice a unui vehicul pentru care legea prevede obligativitatea deținerii permisului de conducere de către o persoană al cărei permis de conducere este necorespunzător categoriei sau subcategoriei din care face parte vehiculul respectiv ori al cărei permis i-a fost retras sau anulat ori căreia exercitarea dreptului de a conduce i-a fost suspendată sau care nu are dreptul de a conduce autovehicule în România se pedepsește cu închisoare de la 6 luni la 3 ani sau cu amendă
- (3) Cu aceeași pedeapsă se sancționează și persoana care încredințează un vehicul pentru care legea prevede obligativitatea deținerii permisului de conducere pentru conducerea pe drumurile publice unei persoane despre care știe că se află în una dintre situațiile prevăzute în alin. (1) sau alin. (2) sau sub influența alcoolului ori a unor substanțe psihoactive.



iNFOLex
POCA/491/126354
www.infolex.snsr.ro



www.poca.ro



UNIUNEA EUROPEANĂ



Proiect cofinanțat din Fondul Social European prin Programul Operațional Capacitate Administrativă 2014-2020!
Axa Prioritară: Administrație publică și sistem judiciar accesibile și transparente
Denumirea Proiectului: iNFOLex (POCA/491/126354)

Această infracțiune se va reține dacă o persoană:

- conduce pe drumurile publice un autovehicul sau un tramvai, **fără să aibă permis** de conducere;
- conduce pe drumurile publice un autovehicul, având permis de conducere însă **necorespunzător** categoriei sau subcategoriei din care face parte vehiculul respectiv sau având permisul **retras** ori **anulat**; în această categorie se încadrează și persoana al cărei drept de a conduce a fost **suspendat** sau care **nu are dreptul de a conduce autovehicule în România**;
- încredințează un vehicul pentru care legea prevede obligativitatea deținerii permisului de conducere pentru conducerea pe drumurile publice unei persoane despre care știe că se află într-**una dintre situațiile anterioare** sau **sub influența alcoolului** ori **a unor substanțe psihoactive**.



iNFOLex
POCA/491/126354
www.infolex.snsh.ro



www.poca.ro





UNIUNEA EUROPEANĂ



Programul Operațional Capacitate Administrativă
Competența face diferența!



Instrumente Structurale
2014-2020

Proiect cofinanțat din Fondul Social European prin Programul Operațional Capacitate Administrativă 2014-2020!

Axa Prioritară: Administrație publică și sistem judiciar accesibile și transparente

Denumirea Proiectului: iNFOLex (POCA/491/126354)

Nu se va reține această infracțiune atunci când:

- subiectul activ a a promovat examenul în vederea obținerii permisului de conducere, dar încă nu se află în posesia permisului de conducere deoarece permisul de conducere reprezintă doar dovada dreptului de a conduce;
- o persoană oprită în trafic nu poate prezenta un permis de conducere întrucât l-a pierdut, dar posedă un astfel de permis de conducere;

În ambele situații prezentate mai sus, agentul de poliție va verifica în baza de date dacă respectiva persoană posedă sau nu un permis de conducere și dacă acesta nu este suspendat sau anulat.

i N F O L e x

POCA/491/126354



iNFOLex
POCA/491/126354
www.infolex.snsr.ro



www.poca.ro



UNIUNEA EUROPEANĂ



Programul Operațional Capacitate Administrativă
Competența face diferența!



Instrumente Structurale
2014-2020

Proiect cofinanțat din Fondul Social European prin Programul Operațional Capacitate Administrativă 2014-2020!

Axa Prioritară: Administrație publică și sistem judiciar accesibile și transparente

Denumirea Proiectului: iNFOLex (POCA/491/126354)

Nu se va reține această infracțiune atunci când:

- subiectul activ a a promovat examenul în vederea obținerii permisului de conducere, dar încă nu se află în posesia permisului de conducere deoarece permisul de conducere reprezintă doar dovada dreptului de a conduce;
- o persoană oprită în trafic nu poate prezenta un permis de conducere întrucât l-a pierdut, dar posedă un astfel de permis de conducere;

În ambele situații prezentate mai sus, agentul de poliție va verifica în baza de date dacă respectiva persoană posedă sau nu un permis de conducere și dacă acesta nu este suspendat sau anulat.

Încredințarea constă în oferirea cheilor vehiculului, indicarea locului în care acesta se află, etc.



iNFOLex
POCA/491/126354
www.infolex.snsr.ro



www.poca.ro





UNIUNEA EUROPEANĂ



Proiect cofinanțat din Fondul Social European prin Programul Operațional Capacitate Administrativă 2014-2020!

Axa Prioritară: Administrație publică și sistem judiciar accesibile și transparente

Denumirea Proiectului: iNFOLex (POCA/491/126354)

Practica judiciară

- Se va reține această infracțiune și în situația în care A conduce pe drumurile publice un moped, nu numai atunci când vehiculul condus este un autoturism, chiar dacă A va invoca în fața instanței că nu cunoștea obligativitatea deținerii unui permis de conducere pentru această categorie de vehicule.
- Pedeapsa prevăzută pentru infracțiunea de la alin. (1) este închisoarea de la 1 la 5 ani, iar pentru cea de la alin. (2) și (3) închisoarea de la 6 luni la 3 ani, alternativ cu amenda.

i N F O L e x

POCA/491/126354



iNFOLex
POCA/491/126354
www.infolex.snsh.ro



www.poca.ro



UNIUNEA EUROPEANĂ



Proiect cofinanțat din Fondul Social European prin Programul Operațional Capacitate Administrativă 2014-2020!
Axa Prioritară: Administrație publică și sistem judiciar accesibile și transparente
Denumirea Proiectului: iFOLex (POCA/491/126354)

Conducerea unui vehicul sub influența alcoolului sau a altor substanțe (art. 336 Cod penal)

- (1) Conducerea pe drumurile publice a unui vehicul pentru care legea prevede obligativitatea deținerii permisului de conducere de către o persoană care, la momentul prelevării mostrelor biologice, are o îmbibație alcoolică de peste 0,80 g/l alcool pur în sânge se pedepsește cu închisoare de la unu la 5 ani sau cu amendă.
- (2) Cu aceeași pedeapsă se sancționează și persoana, aflată sub influența unor substanțe psihoactive, care conduce un vehicul pentru care legea prevede obligativitatea deținerii permisului de conducere.
- (3) Dacă persoana aflată în una dintre situațiile prevăzute în alin. (1) și alin. (2) efectuează transport public de persoane, transport de substanțe sau produse periculoase ori se află în procesul de instruire practică a unor persoane pentru obținerea permisului de conducere sau în timpul desfășurării probelor practice ale examenului pentru obținerea permisului de conducere, pedeapsa este închisoarea de la 2 la 7 ani.



iFOLex
POCA/491/126354
www.infolex.snsr.ro



www.poca.ro



UNIUNEA EUROPEANĂ



Programul Operațional Capacitate Administrativă
Competența face diferența!



Instrumente Structurale
2014-2020

Proiect cofinanțat din Fondul Social European prin Programul Operațional Capacitate Administrativă 2014-2020!
Axa Prioritară: Administrație publică și sistem judiciar accesibile și transparente
Denumirea Proiectului: iNFOLex (POCA/491/126354)

Această infracțiune sancționează fapta aceluia care:

- conduce un vehicul pe drumurile publice având, la momentul prelevării mostrelor biologice, o **îmbibație alcoolică de peste 0,80 g/l în sânge**;
- conduce un vehicul pe drumurile publice aflându-se sub influența **substanțe psihoactive**;
- Dacă persoana care săvârșește infracțiunea efectuează transport public de persoane, transport de substanțe ori mărfuri periculoase ori se află în procesul de instruire practică a unor persoane pentru obținerea permisului de conducere sau în timpul desfășurării probelor practice ale examenului pentru obținerea permisului de conducere, pedeapsa va fi una majorată față de cea prevăzută la alin. (1) și (2) și anume, închisoarea de la 2 la 7 ani (în loc de pedeapsa cu închisoarea de la unu la 5 ani).

i N F O L e x

POCA/491/126354



iNFOLex
POCA/491/126354
www.infolex.snsr.ro



www.poca.ro



UNIUNEA EUROPEANĂ



Proiect cofinanțat din Fondul Social European prin Programul Operațional Capacitate Administrativă 2014-2020!
Axa Prioritară: Administrație publică și sistem judiciar accesibile și transparente
Denumirea Proiectului: iNFOLex (POCA/491/126354)

- Foarte important este că textul de lege se raportează la „*momentul prelevării mostrelor biologice*”, care nu este unul și același cu momentul săvârșirii infracțiunii întrucât aceasta este o infracțiune de pericol, care se consumă în momentul în care începe activitatea de conducere. Odată cu oprirea în trafic încetează starea de pericol pentru valorile ocrotite de această infracțiune.
- **Curtea Constituțională** a fost sesizată cu o excepție de constituționalitate ([Decizia nr. 732/2014](#)) a sintagmei „*la momentul prelevării mostrelor biologice*” pe care a admis-o cu următoarea motivare:
- *Îmbibația alcoolică se determină prin analiza toxicologică a mostrelor biologice recoltate la un moment de timp mai mult sau mai puțin îndepărtat de momentul săvârșirii infracțiunii, care este cel al depistării în trafic a conducătorului vehiculului.*

i N F O L e x
POCA/491/126354



iNFOLex
POCA/491/126354
www.infolex.snsh.ro



www.poca.ro



UNIUNEA EUROPEANĂ



Programul Operațional Capacitate Administrativă
Competența face diferența!



Instrumente Structurale
2014-2020

Proiect cofinanțat din Fondul Social European prin Programul Operațional Capacitate Administrativă 2014-2020!

Axa Prioritară: Administrație publică și sistem judiciar accesibile și transparente

Denumirea Proiectului: iNFOLex (POCA/491/126354)

- *Condiția ca îmbibația alcoolică de peste 0,80 g/l alcool pur în sânge să existe la momentul prelevării mostrelor biologice plasează, astfel, consumarea infracțiunii la un moment ulterior săvârșirii ei, în condițiile în care de esența infracțiunilor de pericol este faptul că acestea se consumă la momentul săvârșirii lor.*
- *Odată cu oprirea în trafic încetează starea de pericol pentru valorile sociale ocrotite de dispozițiile art. 336 din Codul penal, astfel încât, raportat la momentul prelevării mostrelor biologice, tragerea la răspundere penală nu se justifică.*
- *Stabilirea gradului de îmbibație alcoolică și, implicit, încadrarea în sfera ilicitului penal în funcție de momentul prelevării mostrelor biologice, care nu poate fi întotdeauna imediat următor săvârșirii faptei, constituie un criteriu aleatoriu și exterior conduitei făptuitorului în vederea tragerii la răspundere penală, în contradicție cu normele constituționale și convenționale mai sus menționate.*

i N F O L e x

POCA/491/126354



iNFOLex
POCA/491/126354
www.infolex.snsr.ro



www.poca.ro



UNIUNEA EUROPEANĂ



Programul Operațional Capacitate Administrativă
Competența face diferența!



Instrumente Structurale
2014-2020

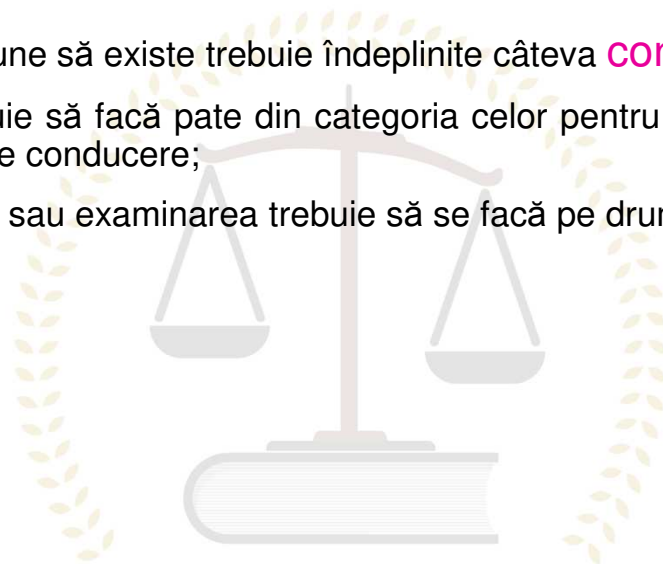
Proiect cofinanțat din Fondul Social European prin Programul Operațional Capacitate Administrativă 2014-2020!

Axa Prioritară: Administrație publică și sistem judiciar accesibile și transparente

Denumirea Proiectului: iFOLex (POCA/491/126354)

Pentru ca această infracțiune să existe trebuie îndeplinite câteva **condiții**:

- vehiculul condus trebuie să facă parte din categoria celor pentru care legea că este obligatorie deținerea permisului de conducere;
- conducerea, instruirea sau examinarea trebuie să se facă pe drumurile publice.



i N F O L e x

POCA/491/126354



iFOLex
POCA/491/126354
www.infolex.snsr.ro



www.poca.ro





UNIUNEA EUROPEANĂ



Instrumente Structurale
2014-2020

Proiect cofinanțat din Fondul Social European prin Programul Operațional Capacitate Administrativă 2014-2020!
Axa Prioritară: Administrație publică și sistem judiciar accesibile și transparente
Denumirea Proiectului: iFOLex (POCA/491/126354)

Practica judiciară

- Săvârșirea infracțiunii de conducere sub influența băuturilor alcoolice este atunci când D, un șofer care conducea un autovehicul noaptea pe un drum public este oprit de agentul de poliție pentru un control de rutină, iar acesta suspectând faptul ca D a consumat substanțe alcoolice verifică acest lucru utilizând testul din aerul respirat.
- Acest mijloc de testare relevă o concentrație de 0,50 g/l alcool pur în aerul expirat și, ca urmare, D va fi supus recoltării mostrelor biologice.
- Se concluzionează ca D are o îmbibație alcoolică de peste 0,80 g/l alcool pur în sânge, prin urmare, D săvârșește această infracțiune, depășind pragul stabilit de lege.
- Varianta tip a infracțiunii și cea asimilată, prevăzute la alin. (1) și respectiv alin. (2) pedeapsa prevăzută de lege este amenda alternativ cu închisoarea între unu și 5 ani.
- Varianta agravată, prevăzută la alin. (3), se sancționează cu pedeapsa închisorii de la 2 la 7 ani.



iFOLex
POCA/491/126354
www.infolex.snsr.ro



www.poca.ro



UNIUNEA EUROPEANĂ



Proiect cofinanțat din Fondul Social European prin Programul Operațional Capacitate Administrativă 2014-2020!
Axa Prioritară: Administrație publică și sistem judiciar accesibile și transparente
Denumirea Proiectului: iNFOLex (POCA/491/126354)

Refuzul sau sustragerea de la prelevarea de mostre biologice (art. 337 Cod penal)

- Refuzul ori sustragerea conducătorului unui vehicul pentru care legea prevede obligativitatea deținerii permisului de conducere ori a instructorului auto, aflat în procesul de instruire, sau a examinatorului autorității competente, aflat în timpul desfășurării probelor practice ale examenului pentru obținerea permisului de conducere, de a se supune prelevării de mostre biologice necesare în vederea stabilirii alcoolemiei ori a prezenței unor substanțe psihoactive se pedepsește cu închisoarea de la unu la 5 ani.
- Siguranța circulației pe drumurile publice este garantată și prin obligația celor care sunt suspectați de consumul de alcool sau substanțe psihoactive de a se supune la prelevarea de mostre biologice.



iNFOLex
POCA/491/126354
www.infolex.snsr.ro



www.poca.ro





UNIUNEA EUROPEANĂ



Proiect cofinanțat din Fondul Social European prin Programul Operațional Capacitate Administrativă 2014-2020!
Axa Prioritară: Administrație publică și sistem judiciar accesibile și transparente
Denumirea Proiectului: iNFOLex (POCA/491/126354)

- Pentru a se înțelege când anume se va dispune recoltarea mostrelor biologice trebuie analizat art. 185 din Regulamentul de punere în aplicare a OUG nr. 195/2002.
- În situația în care conducătorul unui vehicul este oprit de agentul de poliție și se constată că are o concentrație de **peste 0,40 g/l alcool pur în aerul respirat** se va dispune obligatoriu prelevarea mostrelor biologice.
- În cazul în care se produce un accident și din acesta rezultă **numai pagube materiale**, conducătorii auto sunt obligați să se supună testării aerului respirat și, în funcție de rezultat, se va dispune prelevarea mostrelor biologice sau nu.
- În cazul accidentelor din care a rezultat **vătămarea integrității corporale sau moartea unei persoane există obligativitatea supunerii prelevării mostrelor biologice**, sărindu-se peste etapa testului din aerul expirat.

POCA/491/126354



iNFOLex
POCA/491/126354
www.infolex.snsr.ro



www.poca.ro



UNIUNEA EUROPEANĂ



Proiect cofinanțat din Fondul Social European prin Programul Operațional Capacitate Administrativă 2014-2020!
Axa Prioritară: Administrație publică și sistem judiciar accesibile și transparente
Denumirea Proiectului: iNFOLex (POCA/491/126354)

- Cel care refuză prelevarea își poate exprima acest refuz atât în momentul în care este oprit în trafic de agentul de poliție, cât și în momentul în care a ajuns în unitatea unde urmează a i se preleva mostrele biologice.
- În **oricare dintre cazuri** se va reține această infracțiune.
- Refuzul de a se supune prelevării desemnează atitudinea subiectului activ de a nu accepta solicitarea organului competent de a i se recolta prelevarea mostre biologice, iar sustragerea reprezintă acțiunea de a evita o astfel de activitate.
- În situația în care după refuz va urma o acceptare într-o perioadă scurtă de timp (o perioadă care să îi permită agentului de poliție să se mai afle la locul faptei și să poată asista la prelevarea mostrelor) nu se va mai reține această infracțiune.

i N F O L e x
POCA/491/126354



iNFOLex
POCA/491/126354
www.infolex.snsr.ro



www.poca.ro



UNIUNEA EUROPEANĂ



Proiect cofinanțat din Fondul Social European prin Programul Operațional Capacitate Administrativă 2014-2020!
Axa Prioritară: Administrație publică și sistem judiciar accesibile și transparente
Denumirea Proiectului: iNFOLex (POCA/491/126354)

O acceptare formală urmată de un refuz va fi considerat infracțiune.

- Pentru a se reține această infracțiune este obligatorie îndeplinirea unei **cerințe esențiale** și anume, conducerea pe drumurile publice a unui vehicul pentru care legea prevede obligativitatea deținerii permisului de conducere în momentul în care organul competent al poliției rutiere îi solicită să oprească și să se supună prelevării mostrelor biologice.
- În cazul instructorului auto, acest moment este în timpul procesului de instruire, iar în cazul examinatorului în timpul desfășurării probei practice a examenului pentru obținerea permisului de conducere.

i N F O L e x
POCA/491/126354



iNFOLex
POCA/491/126354
www.infolex.snsr.ro



www.poca.ro



UNIUNEA EUROPEANĂ



Proiect cofinanțat din Fondul Social European prin Programul Operațional Capacitate Administrativă 2014-2020!

Axa Prioritară: Administrație publică și sistem judiciar accesibile și transparente

Denumirea Proiectului: iNFOLex (POCA/491/126354)

Practica judiciară

- Dacă T este instructor auto și în urma solicitării organului competent de a se supune prelevării mostrelor biologice în vederea stabilirii alcoolemiei acesta refuză, i se va reține infracțiunea de refuz sau sustragere de la prelevarea de mostre biologice.
- Sancțiunea prevăzută de lege pentru această infracțiune este închisoarea de la unu la 5 ani.



iNFOLex
POCA/491/126354
www.infoplex.snsh.ro



www.poca.ro





UNIUNEA EUROPEANĂ



Proiect cofinanțat din Fondul Social European prin Programul Operațional Capacitate Administrativă 2014-2020!
Axa Prioritară: Administrație publică și sistem judiciar accesibile și transparente
Denumirea Proiectului: iNFOLex (POCA/491/126354)

Părăsirea locului accidentului ori modificarea sau ștergerea urmelor acestuia (art. 338 Cod penal)

- 1) Părăsirea locului accidentului, fără încuviințarea poliției sau a procurorului care efectuează cercetarea locului faptei, de către conducătorul vehiculului sau de către instructorul auto, aflat în procesul de instruire, ori de către examinatorul autorității competente, aflat în timpul desfășurării probelor practice ale examenului pentru obținerea permisului de conducere, implicat într-un accident de circulație, se pedepsește cu închisoarea de la 2 la 7 ani.
- 2) Cu aceeași pedeapsă se sancționează și fapta oricărei persoane de a modifica starea locului sau de a șterge urmele accidentului de circulație din care a rezultat uciderea sau vătămarea integrității corporale ori a sănătății uneia sau mai multor persoane, fără acordul echipei de cercetare la fața locului.



iNFOLex
POCA/491/126354
www.infolex.snsr.ro



www.poca.ro



UNIUNEA EUROPEANĂ



Programul Operațional Capacitate Administrativă
Competența face diferența!



Instrumente Structurale
2014-2020

Proiect cofinanțat din Fondul Social European prin Programul Operațional Capacitate Administrativă 2014-2020!
Axa Prioritară: Administrație publică și sistem judiciar accesibile și transparente
Denumirea Proiectului: iNFOLex (POCA/491/126354)

3) Nu constituie infracțiune părăsirea locului accidentului când:

- în urma accidentului s-au produs doar pagube materiale;
- conducătorul vehiculului, în lipsa altor mijloace de transport, transportă el însuși persoanele rănite la cea mai apropiată unitate sanitară în măsură să acorde asistență medicală necesară și la care a declarat datele personale de identitate și numărul de înmatriculare sau înregistrare a vehiculului condus, consemnate într-un registru special, dacă se înapoiază imediat la locul accidentului;
- conducătorul autovehiculului cu regim de circulație prioritară anunță de îndată poliția, iar după terminarea misiunii se prezintă la sediul unității de poliție pe a cărei rază de competență s-a produs accidentul, în vederea întocmirii documentelor de constatare;
- victima părăsește locul faptei, iar conducătorul de vehicul anunță imediat evenimentul la cea mai apropiată unitate de poliție.

i N F O L e x

POCA/491/126354



iNFOLex
POCA/491/126354
www.infolex.snsr.ro



www.poca.ro



UNIUNEA EUROPEANĂ



Programul Operațional Capacitate Administrativă
Competența face diferența!



Instrumente Structurale
2014-2020

Proiect cofinanțat din Fondul Social European prin Programul Operațional Capacitate Administrativă 2014-2020!
Axa Prioritară: Administrație publică și sistem judiciar accesibile și transparente
Denumirea Proiectului: iNFOLex (POCA/491/126354)

Împiedicarea sau îngreunarea circulației pe drumurile publice (art. 339 Cod penal)

- 1) Instalarea de mijloace de semnalizare rutieră sau modificarea pozițiilor acestora, fără autorizație eliberată de autoritățile competente, de natură să inducă în eroare participanții la trafic ori să îngreuneze circulația pe drumul public se pedepsește cu închisoare de la 3 luni la 2 ani sau cu amendă.
- 2) Participarea în calitate de conducător de vehicul la întreceri neautorizate pe drumurile publice se pedepsește cu închisoare de la 3 luni la un an sau cu amendă.
- 3) Cu aceeași pedeapsă se sancționează așezarea de obstacole care îngreunează sau împiedică circulația pe drumul public, dacă se pune în pericol siguranța circulației ori se aduce atingere dreptului la libera circulație a celorlalți participanți la trafic.
- 4) Lăsarea fără supraveghere pe partea carosabilă a drumului public a unui vehicul care transportă produse sau substanțe periculoase se pedepsește cu închisoare de la unu la 3 ani sau cu amendă.



iNFOLex
POCA/491/126354
www.infolex.snsr.ro



www.poca.ro



UNIUNEA EUROPEANĂ



Programul Operațional Capacitate Administrativă
Competența face diferența!



Instrumente Structurale
2014-2020

Proiect cofinanțat din Fondul Social European prin Programul Operațional Capacitate Administrativă 2014-2020!
Axa Prioritară: Administrație publică și sistem judiciar accesibile și transparente
Denumirea Proiectului: iNFOLex (POCA/491/126354)

Nerespectarea atribuțiilor privind verificarea tehnică ori efectuarea reparațiilor (art. 340 Cod penal)

- 1) Îndeplinirea defectuoasă sau neîndeplinirea atribuțiilor de verificare tehnică ori inspecție tehnică periodică a autovehiculelor, remorcilor sau tramvaielor ori a celor referitoare la efectuarea unor reparații sau intervenții tehnice de către persoanele care au asemenea atribuții, dacă din cauza stării tehnice a vehiculului s-a pus în pericol siguranța circulației pe drumurile publice, se pedepsește cu închisoare de la 3 luni la 2 ani sau cu amendă.
- 2) Dacă, urmare a faptei prevăzute în alin. (1), s-a produs un accident de circulație care a avut ca urmare vătămarea integrității corporale sau a sănătății uneia sau mai multor persoane, pedeapsa este închisoarea de la unu la 5 ani, iar dacă s-a produs moartea uneia sau mai multor persoane, pedeapsa este închisoarea de la 3 la 10 ani.
- 3) Dacă faptele prevăzute în alin. (1) și alin. (2) au fost săvârșite din culpă, limitele speciale ale pedepsei se reduc cu o treime.
- 4) Repararea autovehiculelor, remorcilor, tramvaielor sau mopedelor având urme de accident, fără a fi îndeplinite condițiile prevăzute de lege, se pedepsește cu închisoare de la 3 luni la 2 ani sau cu amendă.



iNFOLex
POCA/491/126354
www.infolex.snsr.ro



www.poca.ro



UNIUNEA EUROPEANĂ



Programul Operațional Capacitate Administrativă
Competența face diferența!



Instrumente Structurale
2014-2020

Proiect cofinanțat din Fondul Social European prin Programul Operațional Capacitate Administrativă 2014-2020!
Axa Prioritară: Administrație publică și sistem judiciar accesibile și transparente
Denumirea Proiectului: iNFOLex (POCA/491/126354)

Efectuarea de lucrări neautorizate în zona drumului public (art. 341 Cod penal)

- 1) Efectuarea unor lucrări de construire, modificare, modernizare sau reabilitare a drumului public ori de amenajare a accesului rutier la drumul public, fără autorizație de construcție eliberată în condițiile legii ori cu încălcarea condițiilor stabilite în autorizație, se pedepsește cu închisoare de la 6 luni la 3 ani sau cu amendă.
- 2) Amplasarea unor construcții, panouri sau reclame publicitare în zona drumului, fără autorizație de construcție eliberată în condițiile legii ori cu încălcarea condițiilor stabilite în autorizație, dacă prin aceasta se creează un pericol pentru siguranța circulației, se pedepsește cu închisoare de la 3 luni la un an sau cu amendă.
- 3) Persoana autorizată de administratorul căii ferate care nu ia măsurile corespunzătoare pentru semnalizarea trecerilor la nivel cu calea ferată se pedepsește cu închisoare de la 3 luni la 2 ani sau cu amendă.
- 4) Cu pedeapsa prevăzută în alin. (3) se sancționează și persoana autorizată de către administratorul unui drum public sau executantul unei lucrări pe partea carosabilă, care nu ia măsurile corespunzătoare pentru semnalizarea obstacolelor sau a lucrărilor pe drumurile publice, dacă prin aceasta s-a produs un accident de circulație.



iNFOLex
POCA/491/126354
www.infolex.snsr.ro



www.poca.ro



UNIUNEA EUROPEANĂ



Instrumente Structurale
2014-2020

Proiect cofinanțat din Fondul Social European prin Programul Operațional Capacitate Administrativă 2014-2020!
Axa Prioritară: Administrație publică și sistem judiciar accesibile și transparente
Denumirea Proiectului: iFOLex (POCA/491/126354)

Vă multumim!

Universitatea *Spiru Haret*
<https://infolex.snsh.ro/>
<http://spiruharet.ro>



i N F O L e x
POCA/491/126354



iFOLex
POCA/491/126354
www.infolex.snsh.ro



www.poca.ro

